

目 录

1 设备安装.....	1-1
1.1 开箱检查.....	1-1
1.2 卡口内部安装.....	1-1
1.3 安装micro SD卡（可选）	1-3
1.4 护罩横臂安装.....	1-4
1.5 卡口线缆连接.....	1-6
1.6 安装后检查.....	1-8

1 设备安装

1.1 开箱检查

拆开产品外包装盒时，请您仔细检查设备外观有无明显损坏，并对照产品装箱清单对箱内设备进行清点，保证物料与清单保持一致且未损坏。如物料有所损坏或缺失，请联系供应商处理。
具体清单请参照您所购买的具体产品。



注意

划破纸箱胶带时，裁纸刀不要插入过深，以免划伤内部物品。

1.2 卡口内部安装



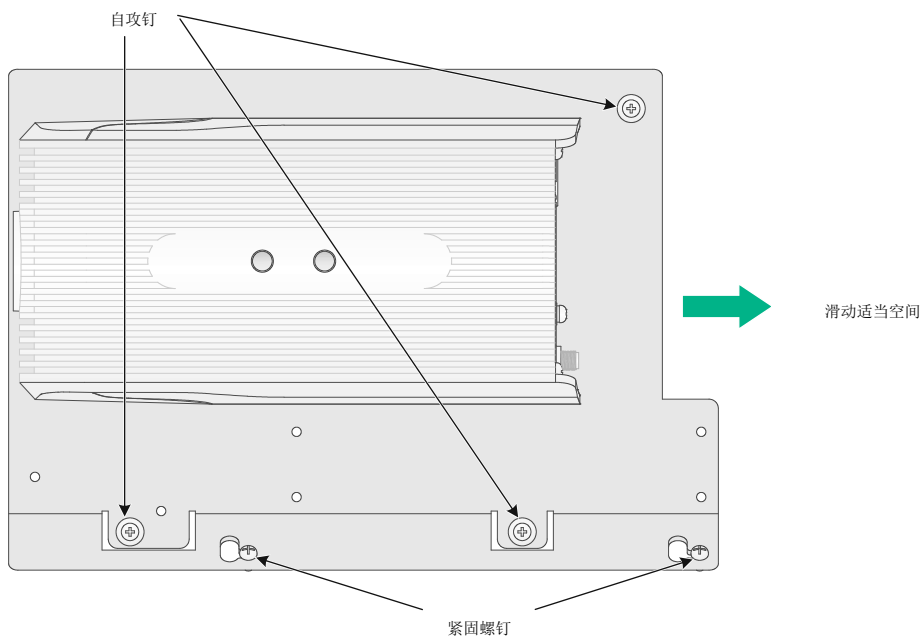
说明

- 卡口摄像机出厂已搭配护罩。
 - 若用户自行采用长度尺寸较大的镜头，则需要以下步骤移动托板留出相应空间才能安装镜头。
 - AI 环保卡口一体机中已自带镜头，无需再额外进行镜头的安装。
-

卡口内部安装步骤如下：

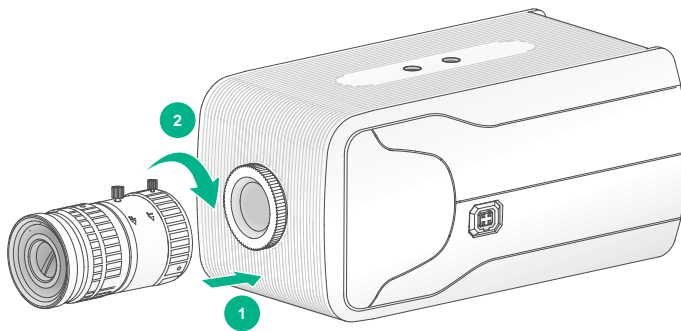
- (1) 拧松护罩尾部固定卡扣，打开护罩。
- (2) 使用十字螺丝刀逆时针拧开自攻钉和紧固螺钉，将托板向后滑动适当空间，如[图 1-1](#)所示。

图1-1 拆卸托板



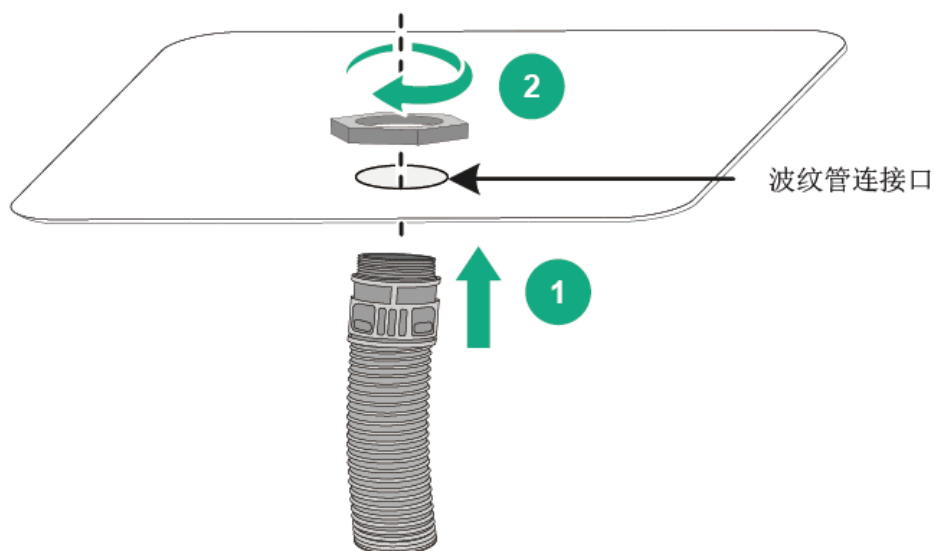
- (3) 将镜头对准镜头安装位置，顺时针转动镜头直到将其牢固安装到位。

图1-2 安装镜头



- (4) 将装有摄像机的托板滑动至镜头前端顶住护罩视窗玻璃，并使用十字螺丝刀锁紧紧固螺钉和自攻钉。
- (5) 将波纹管安装至护罩底部，并将需要引入连接的外部线缆从波纹管中穿过。

图1-3 安装波纹管



- (6) 将 GPS 链接端口从外部穿过波纹管连接到摄像机背面板相应接口，另一端天线接收头部（自带背胶）粘贴到护罩底部即可。

1.3 安装micro SD卡（可选）

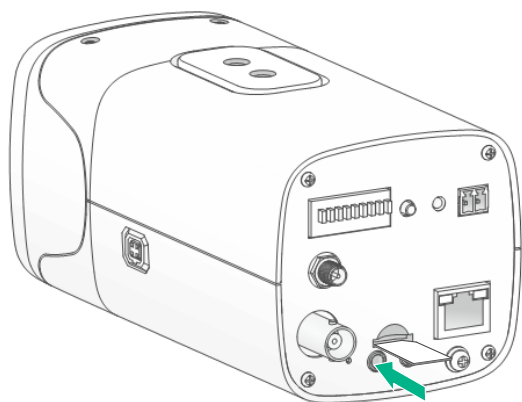
可以通过安装 SD 卡，实现网络故障时摄像机视频数据的本地临时存储。

说明

- SD 卡不随机提供，请根据实际应用需求选择是否需要安装 SD 卡。
- 拆卸 SD 卡前，建议先断开电源。
- 不同型号摄像机支持最大 SD 卡容量可能不同。

摄像机后面板有一个 SD 卡插槽，将 SD 卡按摄像机后面板标示方向插入，即可完成 SD 卡的安装。

图1-1 安装 SD 卡示意图



1.4 护罩横臂安装



说明

护罩横臂安装配件可采取下列搭配方式：

- 卡箍+通用抱杆中支架+二维支架+护罩
- 卡箍+通用抱杆中支架+三维支架+护罩

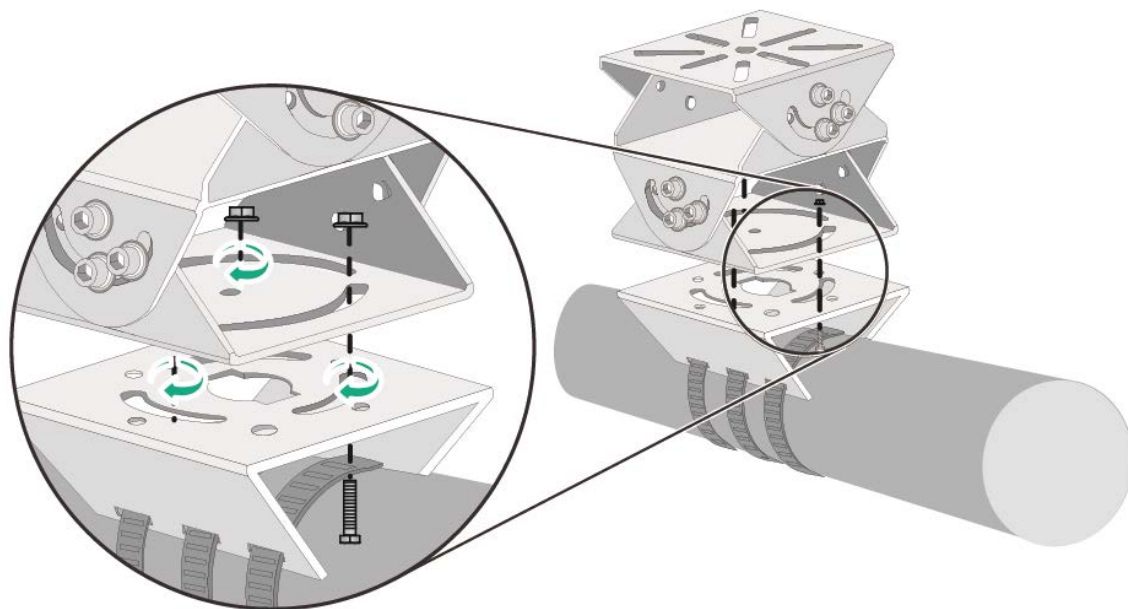
本节以通用抱杆中支架+三维支架+护罩安装为例说明。

1. 安装支架

安装支架步骤如下：

- (1) 将抱箍穿过通用抱杆中支架底部的安装孔，环绕在横臂上并拧紧。
- (2) 将三维支架对准柱装支架顶部相应孔位，顺时针拧紧固定螺钉将三维支架固定。请确保锁全 3 个弧上的 3 颗螺钉。

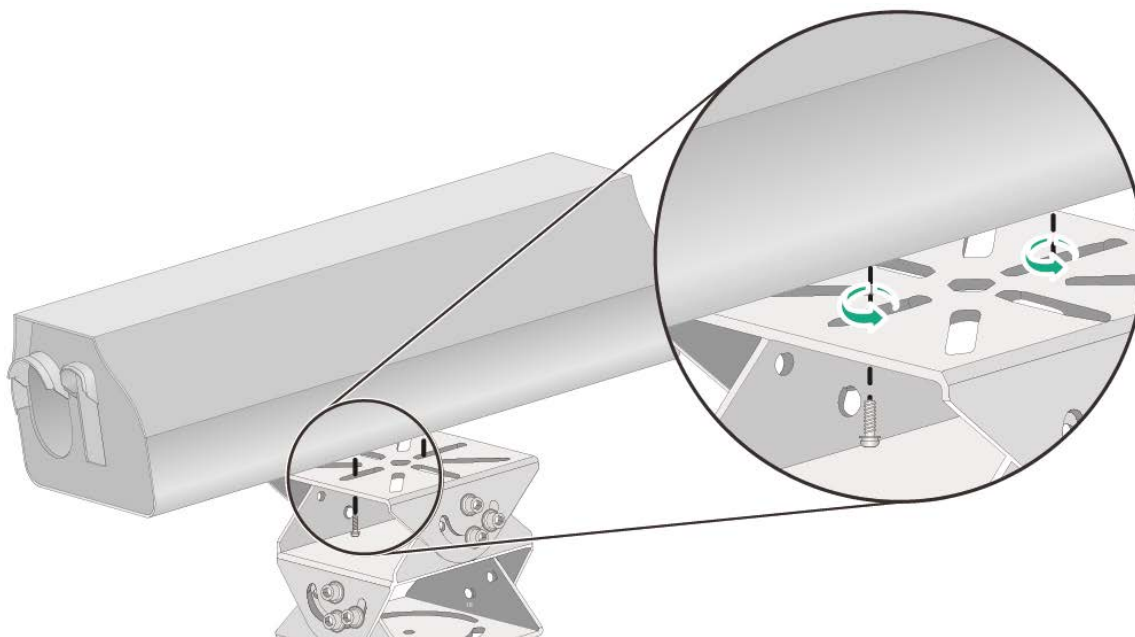
图1-2 固定三维支架



2. 护罩安装至支架

将护罩底部的安装孔位对准三维支架的安装孔位，顺时针拧紧固定螺钉将其固定。

图1-3 护罩安装至支架



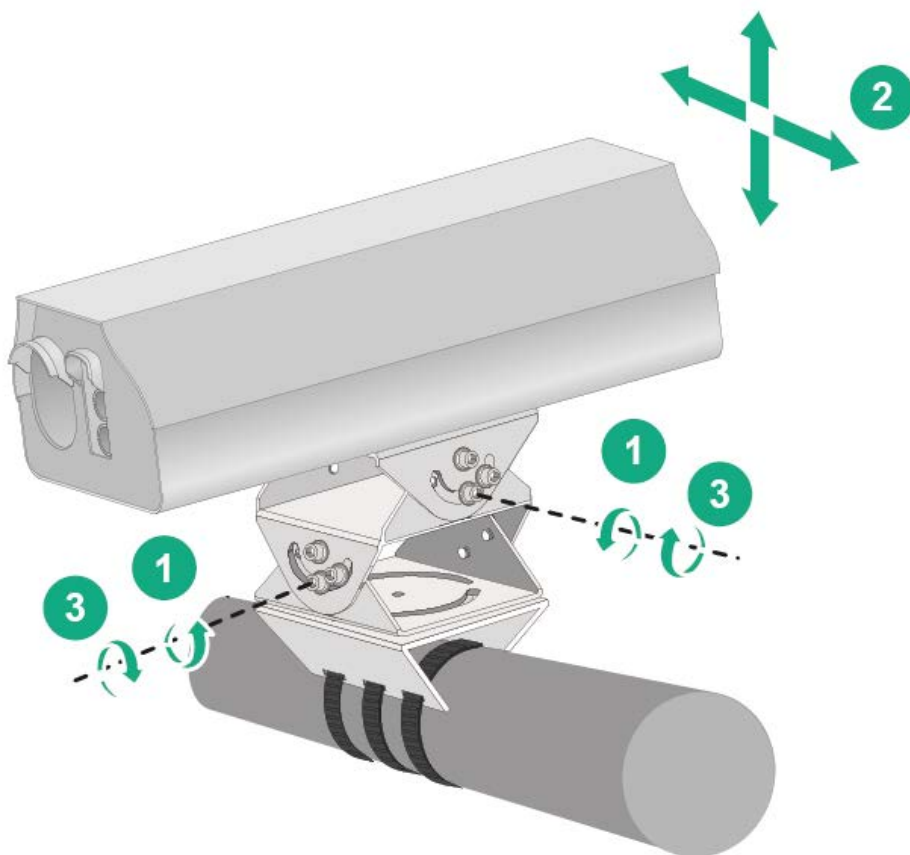
3. 角度调整

护罩角度调整步骤如下：

- (1) 用扳手将三维支架侧边上的固定螺钉逆时针拧松，使得支架可以自由转动。
- (2) 按照使用需求调节护罩，设定好拍摄的方向。

- (3) 用扳手将固定螺钉顺时针拧紧。

图1-4 拧松固定螺钉



1.5 卡口线缆连接



- **GPS 天线标配。**请根据实际需求选择是否安装。**GPS 天线连接方式为：**将 GPS 连接端口从外部穿过波纹管连接到摄像机背面板相应接口，另一端天线接收头部（自带背胶）粘贴到护罩底部即可。
- 接线端子连接方式请参考护罩上盖所粘贴的接线端子说明书。设备出厂时已安装电源适配器，安装时请勿更换，以免造成设备受损。
- 连接电缆时，请确保电缆端子（锁扣/卡扣）良好，并紧固到位；电缆拉扯不要过度，保持一定余量，防止因为震动、晃动导致端口接触不良或松脱。
- 电源软线避免受到踩踏或挤压，尤其是插头、电源插座和从设备引出的接点处。
- 音频接入时建议使用拾音器，音频连接线缆的长度建议小于 10m。
- 含接地端（GND）的端子或接地螺钉，设备安装时务必进行充分接地。否则因设备未接地而导致的设备损坏，本公司概不承担责任。

将电源线、网线、GPS 天线等接线分别按相应连接方式进行连接。合上护罩上盖，将尾部固定卡扣拧紧固定。

接线端子连接方式请参考护罩上盖所粘贴的接线端子说明书。如下图所示。设备出厂时已安装电源适配器，安装时请勿更换，以免造成设备受损。

图1-5 接线端子说明

接线端子说明

接线端子说明	管脚及序号	功能定义
	1	爆闪灯1触发输出F5+
	2	爆闪灯1触发输出F5-
	3	爆闪灯2触发输出F6+
	4	爆闪灯2触发输出F6-
	5	爆闪灯3触发输出F7+
	6	爆闪灯3触发输出F7-
	7	爆闪灯4触发输出F8+
	8	爆闪灯4触发输出F8-
	L	AC220V电源 火线
	N	AC220V电源 零线
	PE	AC220V电源 地线

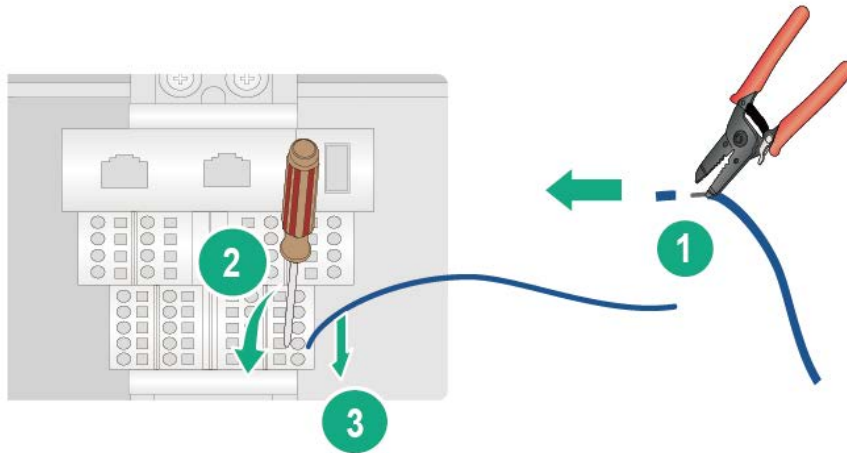
以上说明仅供参考，如有疑问，请及时与供应商联系。



爆闪灯 4 触发输出 F8+/-为预留控制接口。

通过将外接线缆根据端子说明书和接线端子进行相连即可，参考图 1-6 所示。

图1-6 电源线接线方式



1.6 安装后检查

设备安装完成后，请确认好以下几点：

- 确认所有螺钉已经完全拧紧。
- 确认已撕掉摄像机镜头保护膜和机身固定胶条。
- 确认摄像机安装的高度和角度满足监控所要求的视角和放大倍数。
- 设备安装在室外或者潮湿环境时，确认裸露在外的线缆已经做好绝缘防水处理。
- 确认设备是按照电源适配要求进行供电。